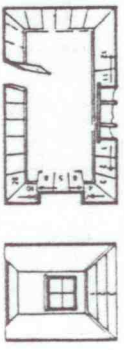


**HASZNÁLATI UTASÍTÁS**  
által forgalmazott papír, flexo, vinyl, habtapéta felhasználásához.

**A vásárolt tapéta ellenőrzése:**  
Tisztelet Vásárlónk! A cégünk csak 1. osztályú, jó minőségű tapétát forgalmaz. Ennek ellenére előfordulhat, hogy az originált tekercseknek hibák jelentkezhetnek, ezért kérjük, hogy a felragasztást megelőzően szíveskedjenek ellenőrizni a kibontott tapétatekercseket.

**A szükséges tekercsszám meghatározása**

A helyiség mérete m-ben	A szükséges tekercsszám különböző szobamagasságok esetén	3,10-4,00 m
2,1-2,35 m	2,4-3,05 m	
6	3	4
10	5	7
12	6	8
15	8	10
18	9	12
20	10	14
24	12	16



EZ A HELYES MUNKAMENET:

**Biztonság**

Ha valamilyen ólmos csináli, sokszor improvizálhatna kell. Kérjük, azonban, hogy mindig ügyeljen a biztonságára. Ezért soha ne álljon székerekre vagy asztalokra, hanem csakis erős, kényelmes lábrára vagy olyan állványdeszkára, amely biztonságos bakon nyugszik. A csúszdésvesztély miatt a lábuk mögött mindig mindig tapétaburkolat és a szükséges szerszámokkal azonnal el kell távolítani.

**A falfelület előkészítése**

Mielőtt gondosabban végzi el az előkészítő munkákat, annál jobb eredményt várhat a tapétázástól. A régi tapétát és a vízben oldódó festékek maradványait el kell távolítani. A régi díszesztűs festékek szétválasztását ellenőrizni kell. Öleletek: A falra ragasszunk, alaposan rádorosolva, ragasztószalagot, majd egy mozdulatlan rántóval leróla. Ha a festék is lejön, akkor el kell távolítani. A régi lakkrétegeket le kell távolítani, és egy kőző oldattal (amely 10% vízzel hígított lemosható diszperziós festék) le kell festeni. A síma, nedvszívó alapokat hígított ragasztóval, a durva alapokat festő makulaturával alapos előzöleg bekenni. A gletteléshez csak gipsztartalmú simító

**Biztonság**

masszát használjunk. A fal repedését ki kell tölteni és elsimítani. A régi tapétát speciális lapeladóval távolítsuk el.

**A fal hőméréskélete**

Tapétázáskor mindig ügyeljünk a helyiség hőméréskéletére. Az ideális a 18 Celsius fok. Ha alacsonyabb a hőméréskélet, akkor a tapéta lassan szárad, és esetleg foltos lesz. Ha túl magas a hőméréskélet, akkor túl gyorsan szárad a tapéta, és a keletkező feszültség széttépheti az illesztéseket.

**Hol kezdjük a tapétázást?**

1. Ha van a helyiségben küngyő falfelület, akkor az odavonozza a tekintet. Ha minős a tapéta, akkor egy csiknak éppen e küngyő közepére kell kerülnie. Ezért legelőször ezt a középső csikot kell felragasztani. Csikos vagy egystrind tapéták esetén erre természetesen nincs szükség. 2. A csikok sorrendje a tapétázandó felületen: a tapétázáskor mindig a szoba legelső fényforrásától kell elindulni, és először elfő jobbra, majd pedig balra kell haladni. Így a csikok szelái nem vehetnek árnyékok.

**A szükséges segédanyagok:**

olító, simító hengere, lapeladó kefe, ragasztó kefe, lapeladó asztal.

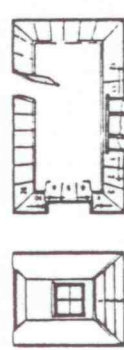
1	Nedvség törlő	2	Gyengén kimosható
3	Lemosható	4	Szűrőháló
5	Szűrőháló	6	30 szennel
7	Szűrőháló	8	A falfelületi kefe
9	Szűrőháló	10	A falfelületi kefe
11	Biztonsági	12	A falfelületi kefe
13	Biztonsági	14	A falfelületi kefe
15	Biztonsági	16	A falfelületi kefe
17	Biztonsági	18	A falfelületi kefe

**HASZNÁLATI UTASÍTÁS**  
által forgalmazott papír, flexo, vinyl, habtapéta felhasználásához.

**A vásárolt tapéta ellenőrzése:**  
Tisztelet Vásárlónk! A cégünk csak 1. osztályú, jó minőségű tapétát forgalmaz. Ennek ellenére előfordulhat, hogy az originált tekercseknek hibák jelentkezhetnek, ezért kérjük, hogy a felragasztást megelőzően szíveskedjenek ellenőrizni a kibontott tapétatekercseket.

**A szükséges tekercsszám meghatározása**

A helyiség mérete m-ben	A szükséges tekercsszám különböző szobamagasságok esetén	3,10-4,00 m
2,1-2,35 m	2,4-3,05 m	
6	3	4
10	5	7
12	6	8
15	8	10
18	9	12
20	10	14
24	12	16



EZ A HELYES MUNKAMENET:

**Biztonság**

Ha valamilyen ólmos csináli, sokszor improvizálhatna kell. Kérjük, azonban, hogy mindig ügyeljen a biztonságára. Ezért soha ne álljon székerekre vagy asztalokra, hanem csakis erős, kényelmes lábrára vagy olyan állványdeszkára, amely biztonságos bakon nyugszik. A csúszdésvesztély miatt a lábuk mögött mindig mindig tapétaburkolat és a szükséges szerszámokkal azonnal el kell távolítani.

**A falfelület előkészítése**

Mielőtt gondosabban végzi el az előkészítő munkákat, annál jobb eredményt várhat a tapétázástól. A régi tapétát és a vízben oldódó festékek maradványait el kell távolítani. A régi díszesztűs festékek szétválasztását ellenőrizni kell. Öleletek: A falra ragasszunk, alaposan rádorosolva, ragasztószalagot, majd egy mozdulatlan rántóval leróla. Ha a festék is lejön, akkor el kell távolítani. A régi lakkrétegeket le kell távolítani, és egy kőző oldattal (amely 10% vízzel hígított lemosható diszperziós festék) le kell festeni. A síma, nedvszívó alapokat hígított ragasztóval, a durva alapokat festő makulaturával alapos előzöleg bekenni. A gletteléshez csak gipsztartalmú simító

**Biztonság**

masszát használjunk. A fal repedését ki kell tölteni és elsimítani. A régi tapétát speciális lapeladóval távolítsuk el.

**A fal hőméréskélete**

Tapétázáskor mindig ügyeljünk a helyiség hőméréskéletére. Az ideális a 18 Celsius fok. Ha alacsonyabb a hőméréskélet, akkor a tapéta lassan szárad, és esetleg foltos lesz. Ha túl magas a hőméréskélet, akkor túl gyorsan szárad a tapéta, és a keletkező feszültség széttépheti az illesztéseket.

**Hol kezdjük a tapétázást?**

1. Ha van a helyiségben küngyő falfelület, akkor az odavonozza a tekintet. Ha minős a tapéta, akkor egy csiknak éppen e küngyő közepére kell kerülnie. Ezért legelőször ezt a középső csikot kell felragasztani. Csikos vagy egystrind tapéták esetén erre természetesen nincs szükség. 2. A csikok sorrendje a tapétázandó felületen: a tapétázáskor mindig a szoba legelső fényforrásától kell elindulni, és először elfő jobbra, majd pedig balra kell haladni. Így a csikok szelái nem vehetnek árnyékok.

**A szükséges segédanyagok:**

olító, simító hengere, lapeladó kefe, ragasztó kefe, lapeladó asztal.

1	Nedvség törlő	2	Gyengén kimosható
3	Lemosható	4	Szűrőháló
5	Szűrőháló	6	30 szennel
7	Szűrőháló	8	A falfelületi kefe
9	Szűrőháló	10	A falfelületi kefe
11	Biztonsági	12	A falfelületi kefe
13	Biztonsági	14	A falfelületi kefe
15	Biztonsági	16	A falfelületi kefe
17	Biztonsági	18	A falfelületi kefe